

DIRECTION EAU POTABLE CASA

PRÉSENTATION SYNTHÈSE

RPQS 2024



Indicateurs Principaux 2024

Communes gérées par la CASA	Mode de gestion	délégataire	Nombre habitants (INSEE 2024)	Km de réseau eau potable	Nombre abonné	volumes mis en distribution 2024	Volumes Vendus 2024 aux abonnés	Volumes consommés autorisés	Volumes de pertes en réseau	rendement de réseau en %	indice linéaire de perte en m3/j/km	prixTTC/m3 en 2025 tranche 120m3
CASA	DSP	Véolia	86 336	465	25 467	13 564 133 m3	10 028 013 m3	10 292 727 m3	3 271 406 m3	79,40 %	19,27 m3	1,12 €
Biot	DSP	Véolia										1,32 €
Le Bar sur Loup	DSP	Hydropolis	2 984	37	1 583	438 045 m3	413 893 m3	415 205 m3	22 840 m3	95,70 %	1,70 m3	1,91 €
Chateauneuf de Grasse	DSP	Suez	4 859	49,7	1 922	1 055 293 m3	514 674 m3	555 753 m3	499 540 m3	89,30 %	27,54 m3	1,16 €
La Colle sur Loup	DSP	Véolia	8 230	77	3 884	1 373 653 m3	822 786 m3	923 615 m3	356 131 m3	73,80 %	16,18 m3	1,88 €
Opio	DSP	Suez	2 393	31,8	1 378	594 074 m3	498 439 m3	518 130 m3	75 944 m3	95,37 %	5,62 m3	1,11 €
Roquefort les Pins	DSP	Véolia	7 467	94,74	3 740	1 366 012 m3	1 283 360 m3	1 012 188 m3	451 370 m3	69,20 %	13,02 m3	2,31 €
Le Rouret	DSP	Suez	4 699	42,2	1 961	572 562 m3	375 713 m3	396 844 m3	175 718 m3	76,70 %	11,40 m3	2,26 €
Valbonne	DSP	Hyropolis	14 040	114	5 249	1 528 947 m3	1 228 868 m3	1 231 596 m3	297 351 m3	82,80 %	7,10 m3	1,59 €
Villeneuve Loubet	DSP	Suez	16 779	105,4	6 138	2 570 336 m3	1 885 014 m3	2 031 064 m3	539 272 m3	79,00 %	14,02 m3	1,70 €
Caussols	Regie	CASA	312	12,3	201	39 450 m3	16 962 m3	24 462 m3	6 014 m3	62,00 %	3,30 m3	3,51 €
Cipières	Regie	CASA	400	13,7	332	59 575 m3	23 268 m3	28 768 m3	27 776 m3	53,10 %	5,60 m3	2,20 €
Courmes	Regie	CASA	109	5,3	72	7 034 m3	4 614 m3	5 114 m3	1 920 m3	72,70 %	1,00 m3	2,70 €
Gourdon	Regie	CASA	361	7,9	238	118 464 m3	36 459 m3	46 459 m3	72 005 m3	39,20 %	25,10 m3	2,29 €
Gréolières	Regie	CASA	580	13,1	330	73 968 m3	25 675 m3	35 675 m3	35 930 m3	48,20 %	10,10 m3	2,78 €

15 communes gérées par la Direction de l'eau potable 10 en DSP et 5 en Régie directe

Nombre d'habitants	Km de réseau eau potable gérés	Nombre d'abonné	Volumes mis en distribution	Volumes vendus aux abonnés	Volume consommés autorisés	Volumes de pertes en réseau	Rendement moyen	ILP moyen	Prix moyen par m3 sur la facture 120 m3
149 549 Hbts	1 069,14 Km	52 495 Abo	23 361 546 m3	17 157 738 m3	17 517 600 m3	5 833 217 m3	72,61 %	11,50 m3	1,99 €

AR Prefecture

006-210600385-2025-204-D-72_12_2025-DE
Reçu le 04/11/2025



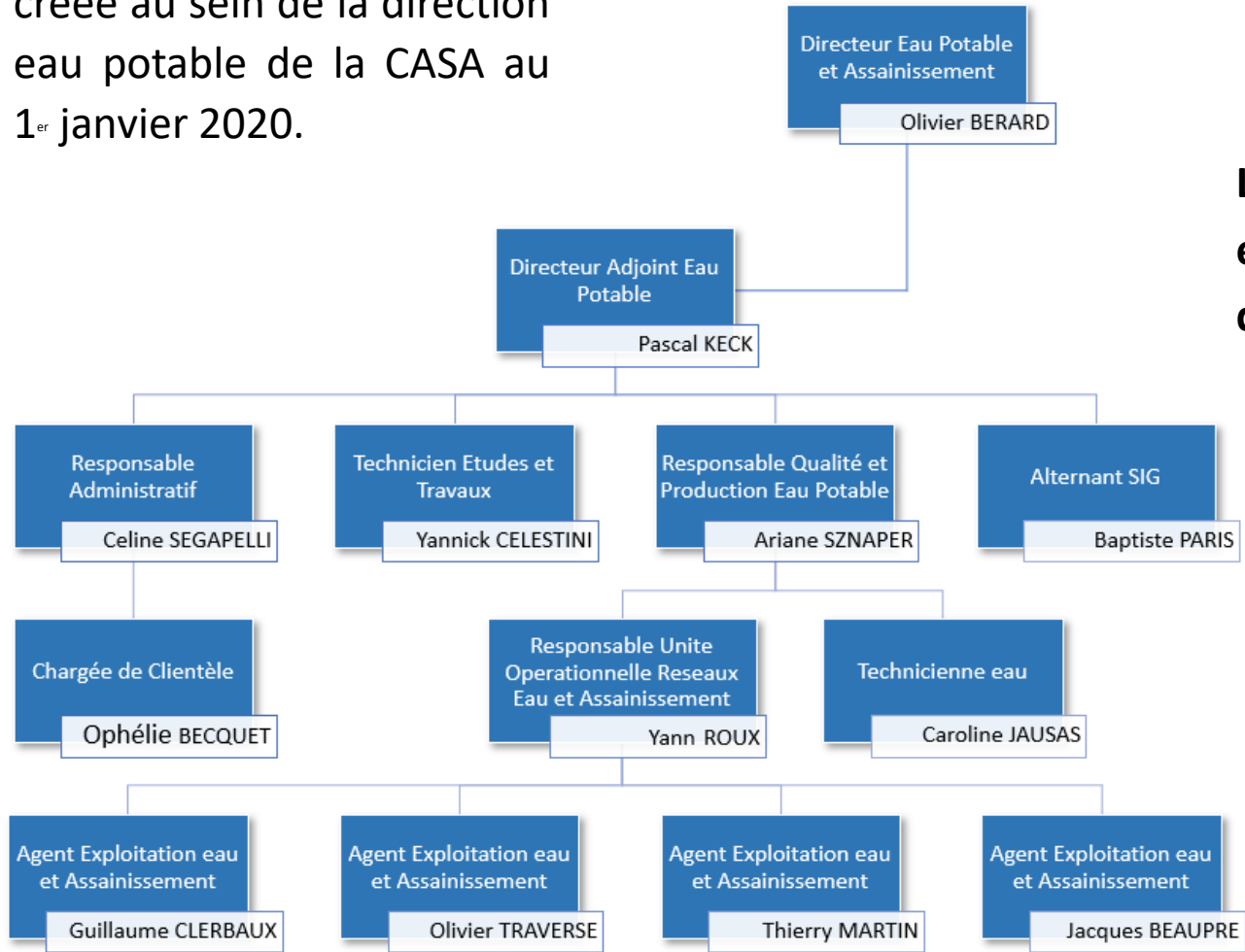
COMMUNAUTÉ
D'AGGLOMÉRATION
SOPHIA ANTIPOLIS

REGIE EAU POTABLE RPQS 2024



ORGANISATION DE LA DIRECTION EAU POTABLE EN 2024

Une régie eau potable a été créée au sein de la direction eau potable de la CASA au 1^{er} janvier 2020.



Le secrétariat de la direction eau potable de la CASA
est ouvert de 8h à 12h et de 13h30 à 17h
du lundi au vendredi



04.83.59.80.40
ASTREINTE 24H/24H /365 J/AN



eau.potable@agglo-casa.fr

Population légale desservie sur les communes en régie
Les populations légales millésimées 2021 entrent en vigueur le 1^{er} janvier 2024

1 762 habitants répartis comme suit :



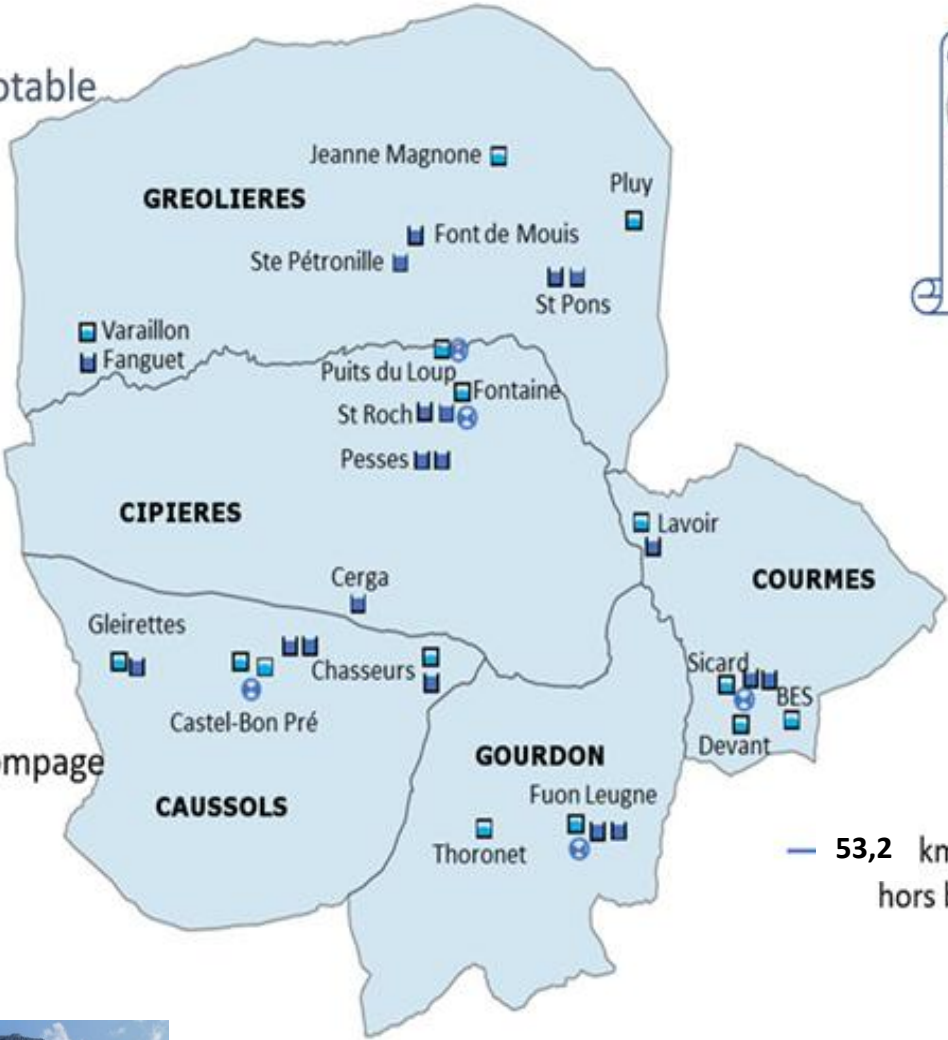
- Gréolières: 580
- Cipières: 400
- Courmes: 109
- Caussols: 312
- Gourdon: 361

Les chiffres clés
de la régie Eau Potable
CASA

19 sources

19 réservoirs

6 stations de pompage



1173
compteurs
abonnés

53,2 km de linéaire de réseaux
hors branchements



RENDEMENT MOYEN
REGIE EAU POTABLE
2024
54.8%

VOLUMES REGIE MIS
EN DISTRIBUTION EN
2024 : 293 000 m3.
(voir details)

LES ACTIONS 2024



Le service administratif

traite les demandes des abonnés et la facturation ainsi qu'un tableau de bord des interventions réalisées dans le courant de l'année:

2 230

**APPELS
TELEPHONIQUES**



78

48 changements de
nomination
7 clôtures
d'abonnement
6 dégrèvements

**INTERVENTIONS
CLIENTELES**
(modification ou clôture
abonnement,
renseignement sur
factures)



2 335

**FACTURES DE
CONSOMMATIONS
EDITEES**



330

**FACTURES TRAITEES
SUR LES BUDGETS
EAU POTABLE**



320
FICHES

**SUIVI DES
DELEGATIONS DE
SERVICE PUBLIC ET
DES DEMANDES
ABONNES**



LES ACTIONS 2024



Le service exploitation

Réalise les interventions d'exploitations courantes et les réparations de fuites tout au long de l'année :

52

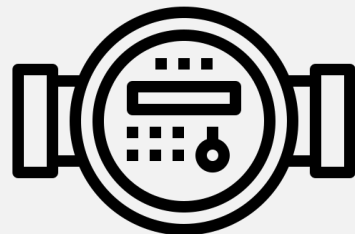
RECHERCHES DE
FUITES ET
REPARATIONS



337

14 changements à la
demande
323 changements sur
Gréolières suivant
programme
renouvellement

CHANGEMENTS DE
COMPTEURS



6

CREATIONS DE
BRANCHEMENTS



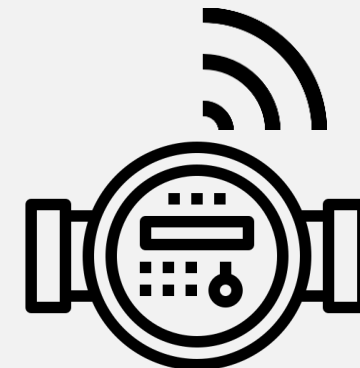
2

CAMPAGNES DE
DEBROUSSAILLAGE
DES PISTES ET DES
ABORDS DES
OUVRAGES



2

RELEVÉ DES
COMPTEURS DES 5
COMMUNES



opération annuelle et obligatoire
sont nettoyés suivant une
tournée type : Aucun nettoyage
le vendredi ou veille de jour férié

21 OUVRAGES

NETTOYAGE
DES
RESERVOIRS ET
DES BACHES
DE POMPAGE
A PARTIR DU 4
MARS 2024



JOUR 1

Gréolières Fanguet
Gréolières Font Mouis
Gréolières St Pons petit bassin

JOUR 2

Gréolières Bassin village
Gréolières St Pons grand bassin
Courmes bache SICARD et petit
bassin du village

JOUR 3

Courmes grand bassin
Cipières Bâche du loup
Cipières Fontaine

JOUR 4

Cipières St Roch les deux
bassins
Gourdon Bâché
Gourdon Petit bassin

JOUR 5

Cipières Les Pesses petit
bassin
Gourdon grand bassin
Caussols Bâché

JOUR 6

Cipières Les Pesses grand
bassin
Caussols Les chasseurs
Caussols Réservoir2 Castel

JOUR 7

Caussols Les Gleirettes
Caussols Réservoir 1 Castel
Cipières (accès Caussols) Bassin
Cerga

METHODOLOGIE

Opérations
préliminaires (vidange
et isolement du
réservoir

Inspection et
diagnostic

Nettoyage mécanique
et chimique

Rinçage abondant et
neutralisation des
eaux de rinçage
(contrôle du PH)

Remise en service

Contrôle de la qualité
de l'eau

Rinçage final et
rinçage du volume du
radier

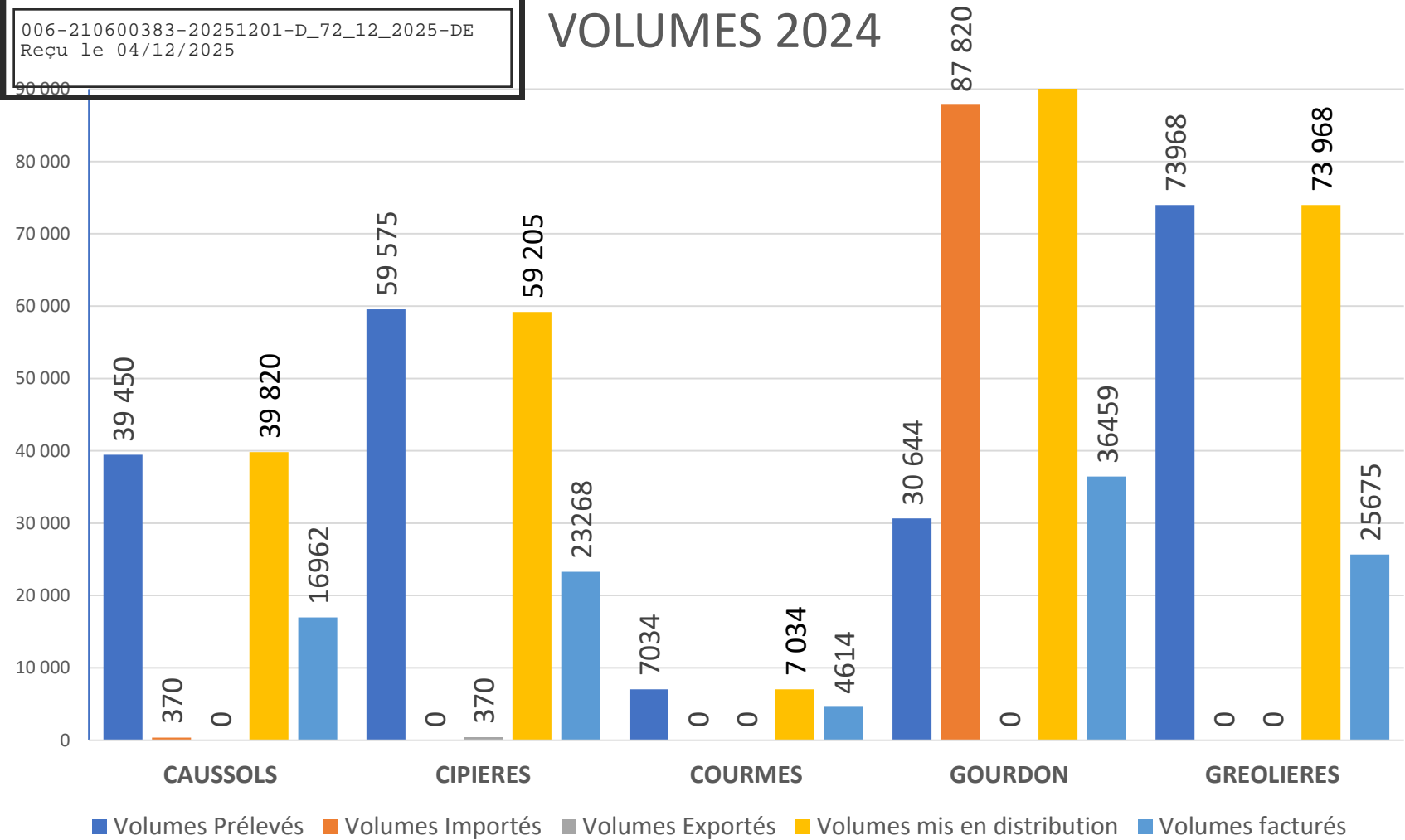
Désinfection



VOLUMES 2024



LES VOLUMES ET
RENDEMENTS 2024



Communes	Rendements 2024
CAUSSOLS	62 %
CIPIERES	53,1 %
COURMES	72,7 %
GOURDON	39,2 %
GREOLIERES	48,2 %
rendement moyen	55,04 %

COMPARATIF RENDEMENTS SUR 5 ANS

Communes	Volumes Prélevés	Volumes Importés	Volumes Exportés	Volumes mis en distribution	Volumes facturés
CAUSSOLS	39 450	370	0	39 820	16 962
CIPIERES	59 575	0	370	59 205	23 268
COURMES	7 034	0	0	7 034	4 614
GOURDON	30 644	87 820	0	118 464	36 459
GREOLIERES	73 968	0	0	72 605	25 675
TOTAL	210 671 m3	88 190 m3	370 m3	298 491 m3	106 978 m3

Communes	2020	2021	2022	2023	2024
CAUSSOLS	64,0	61,0	50,3	75,5	62
CIPIERES	66,0	42,0	45,2	64,5	53,1
COURMES	X	X	X	87,9	72,7
GOURDON	68,0	69,0	69,6	58,3	39,2
GREOLIERES	43,0	40,0	46,0	60,4	48,2

Les recherches et réparation de fuite Pont du Loup Gourdon

Reçu le 04/12/2025

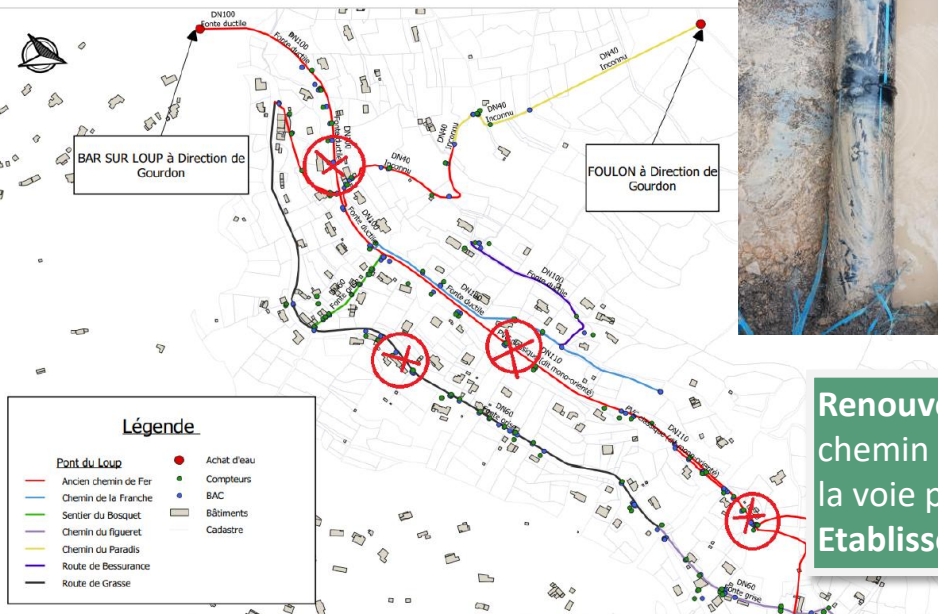
52 fuites réparées en 2024
sur l'ensemble de la régie
eau potable en 2024

Recherches de fuites secteur Pont du Loup, Rte de l'ancien chemin de fer et Rte de Grasse.

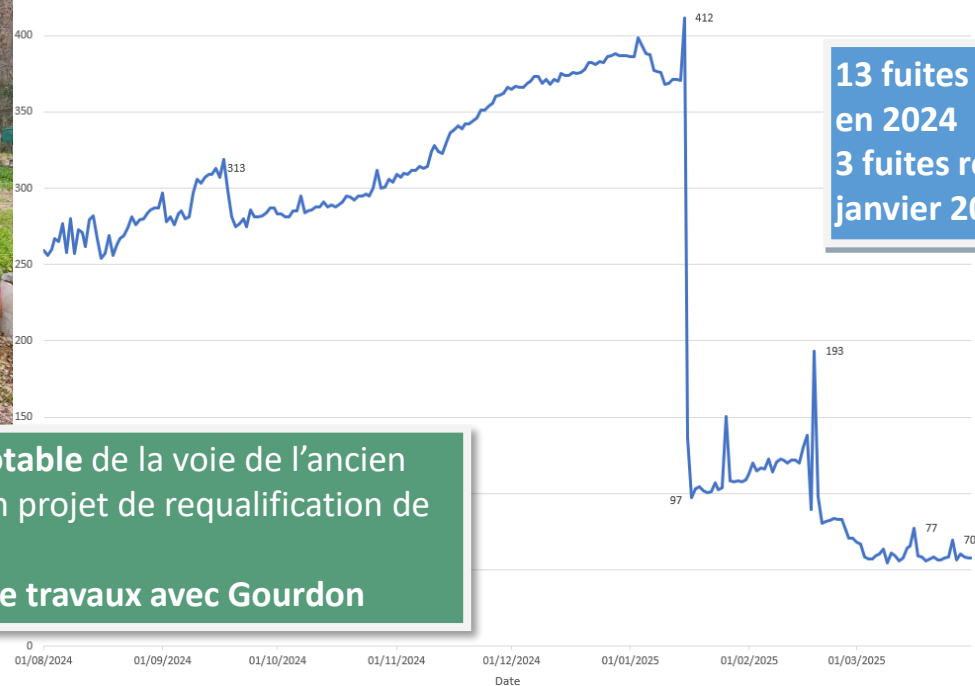
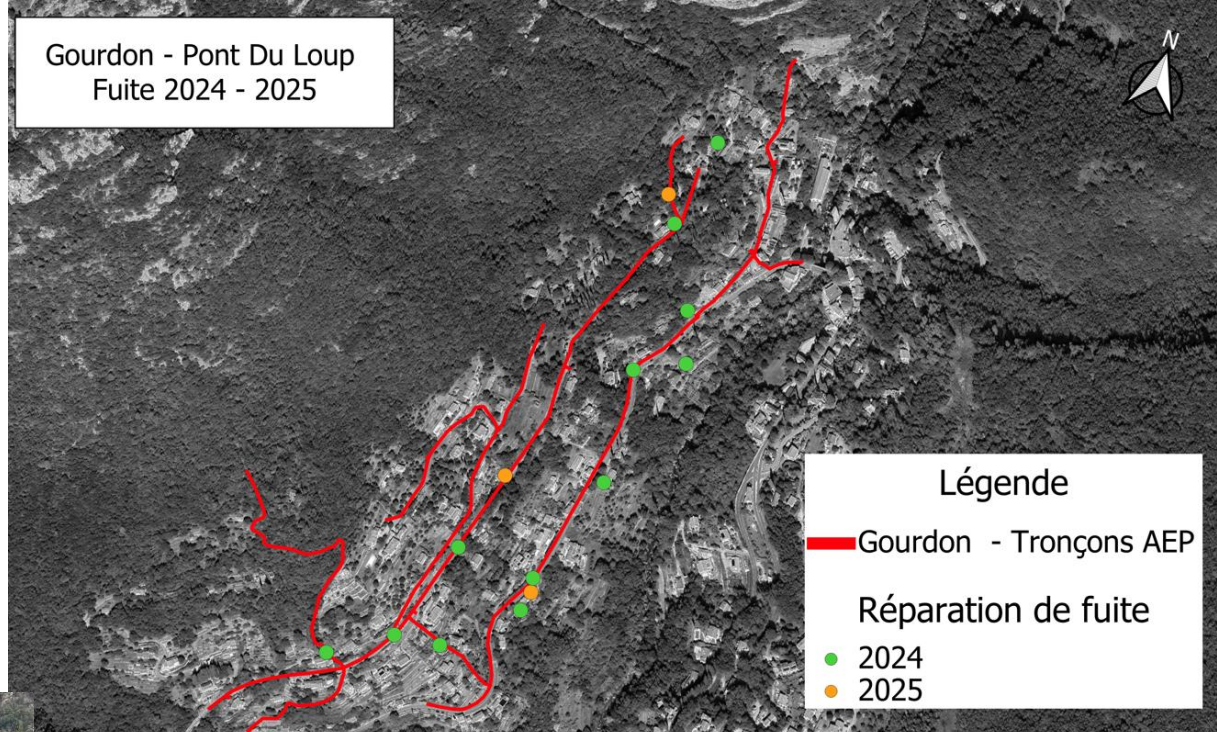
3 fuites détectées sur le réseau en écoute au sol et une par pose de prelocs sur la départementale en fin novembre 2024

- Une fuite sur robinet de prise en charge ou collier au 1035 Rte de l'ancien chemin de fer.
- Une fuite sur canalisation ou branchement (bouche à clé sous enrobé pour l'essai cana ou brt) au 680 Rte de l'ancien chemin de fer.
- Une fuite sur canalisation au 320 Rte de l'ancien chemin de fer.
- Une fuite sur branchement ou canalisation (pas de bouche à clé pour l'essai cana ou brt) au 575 Rte de Grasse.

Plan d'ensemble des fuites détectées.



Gourdon - Pont Du Loup
Fuite 2024 - 2025



13 fuites réparées
en 2024
3 fuites réparées en
janvier 2025

Renouvellement du réseau eau potable de la voie de l'ancien chemin de fer sur 300ml suivant un projet de requalification de la voie par la commune en 2025
Etablissement d'une convention de travaux avec Gourdon

AR Prefecture

006-210600383-20251201-D_72_12_2025-DE
Reçu le 04/12/2025

MISE EN PLACE DES 110 COMPTEURS

COMMUNICANTS POUR GOURDON PONT DU LOUP :

14 693 EUROS HT

DEVOIEMENT RESEAU EAU POTABLE

QUARTIER ST PONS AU DROIT DU PARKING

COMMUNAL : 9 590 EUROS HT

SECURISATION PISTE ACCES RESERVOIR CHASSEURS

CAUSSOLS : 9 966 EUROS HT

TRAVAUX DE NIVELEMENT SUR
L'ENSEMBLE DE LA PISTE AVEC LES
MATERIAUX DU SITE ET MISE EN
PLACE D'UN ENROCHEMENT SUR
ZONE D'EFFONDREMENT



MISE EN SECURITE ACCES CUVE RESERVOIR CHASSEUR CAUSSOLS : **5 134 EUROS HT**



CREATION DALLE BETON ET DRAINAGE SURVERSE SOURCE EN VUE
INSTALLATION ECHELLE A CRINOLINE ET PASSERELLE D'ACCES A L'EAU

AR Prefecture

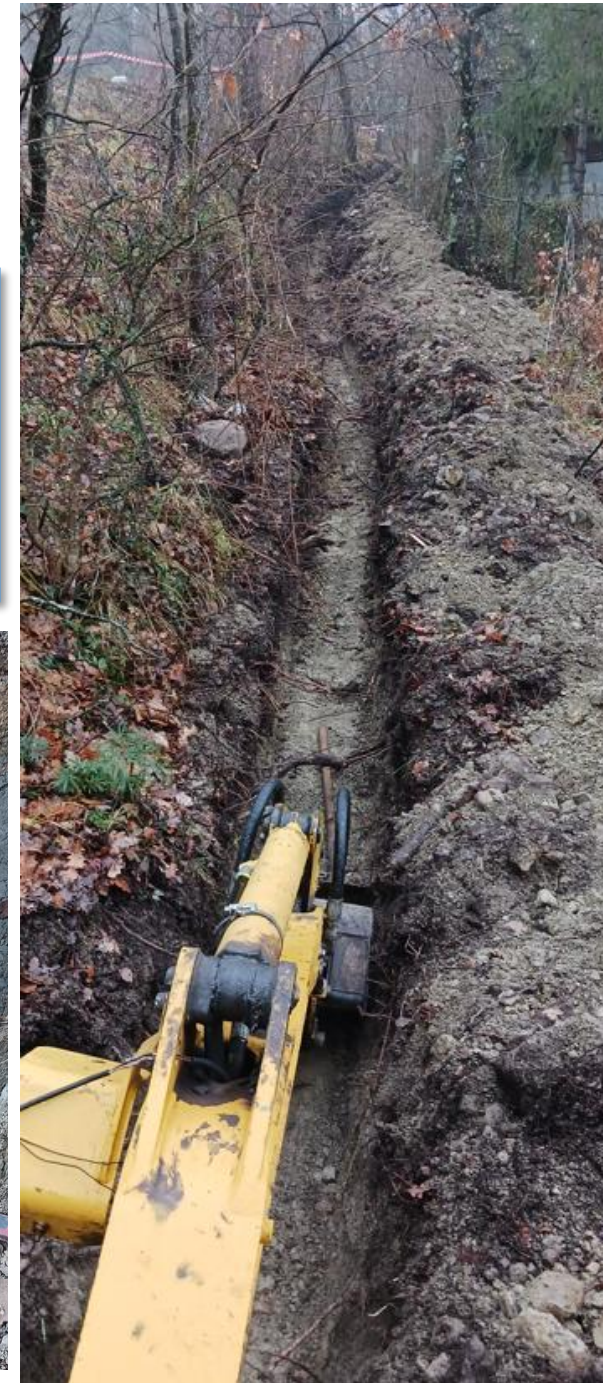
006 210 00383 - 02 31 22 51 52 - 02 31 22 51 52-DE/
04/12/2023



RENOUVELEMENT DE 5
BRANCHEMENTS EN PLOMB
GOURDON PONT DU LOUP :
7 705 EUROS HT



EXTENSION RESEAU EAU
POTABLE ROUTE DE
CIPIERES GREOLIERES :
36 133 EUROS HT



SUPERVISION DES RESERVOIRS DE LA REGIE DANS LE CADRE DU
GREENDEAL : **69 474 EUROS HT**

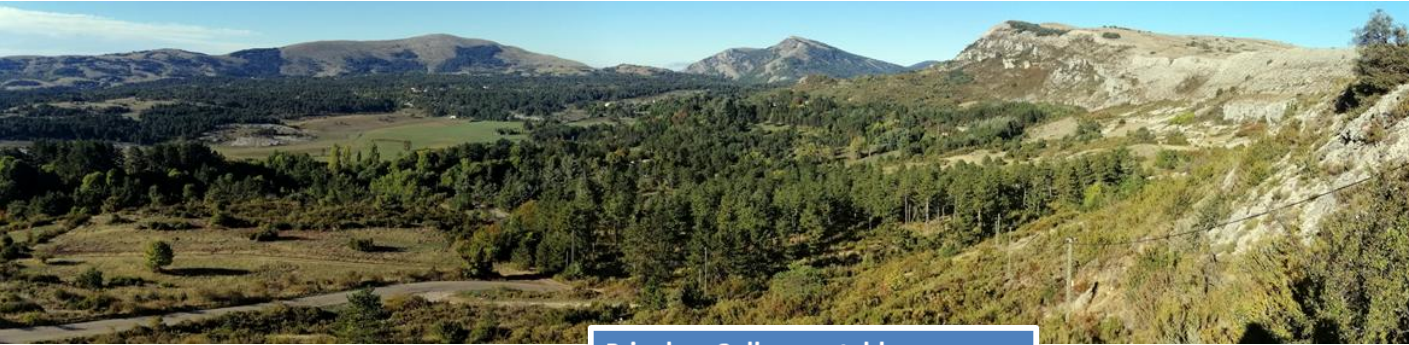
ETUDE RENOUVELEMENT DUP RESSOURCES GREOLIERES **9 200 EUROS HT**

AR Prefecture

006-210600383-20251201-D_72_12-2025-DE
Reçu le 04/12/2025

CAUSSOLS

- 312 habitants
- 201 compteurs abonnés
- 4 sources
- 4 réservoirs
- 1 station de pompage



LE SERVICE

Un réservoir est associé à chaque point de captage pour stocker l'eau. Lorsque le réservoir est situé à un niveau altimétriquement plus élevé que la source, une station de pompage achemine l'eau de la source vers le réservoir.

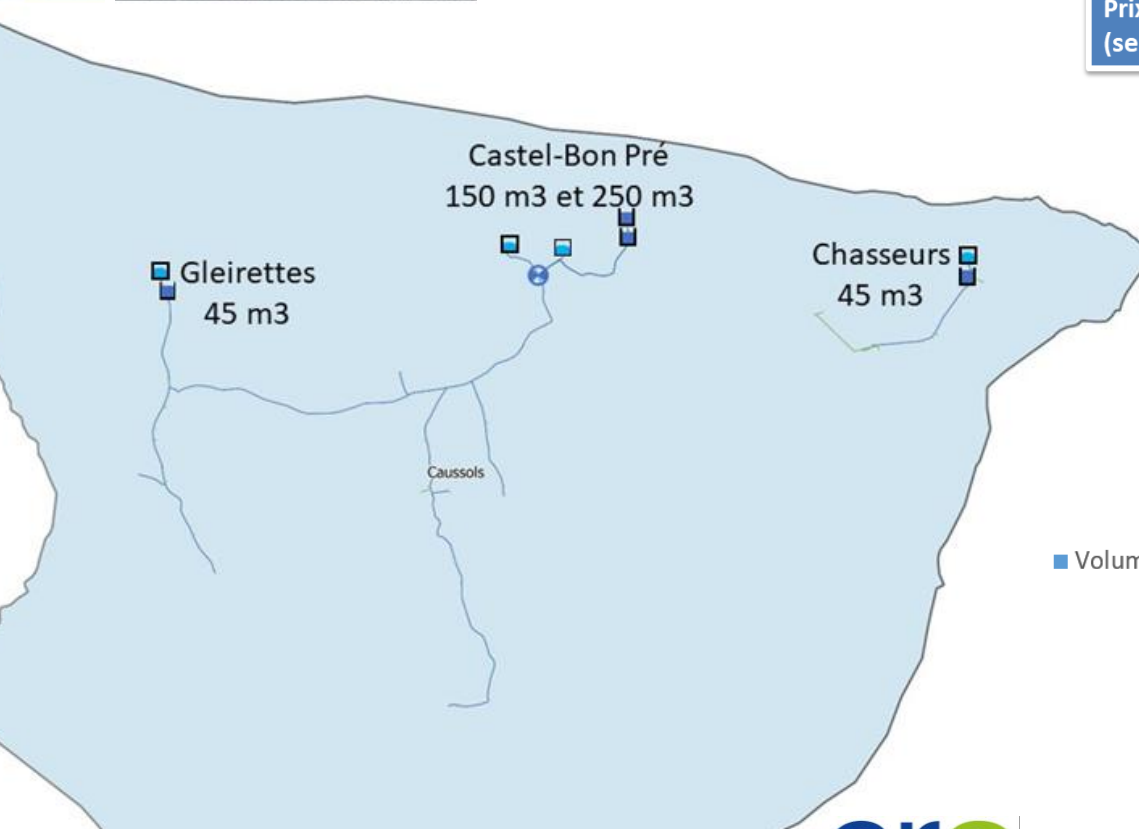
A Castel-Bon Pré, la station de pompage est équipée d'une bache de reprise de 18 m³.

L'eau est traitée :

- Au chlore gazeux à Castel-Bon Pré
- Par pompe doseuse de chlore aux Chasseurs et aux Gleirettes

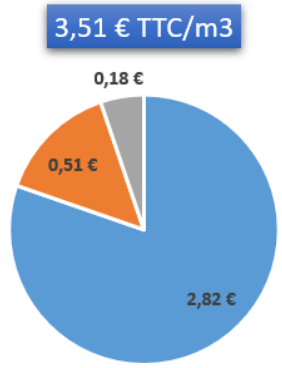
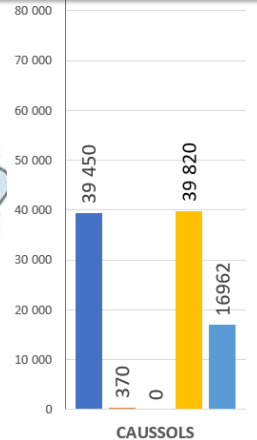
Les réseaux de distribution d'eau potable s'étendent sur 12 379 mètres linéaires, soit 12,3 km.

Les réseaux de desserte sont constitués de 12 379 ml de canalisations auxquelles sont raccordés 1 329 ml de branchements.



Analyses	Taux de conformité exercice 2023	Taux de conformité exercice 2024
Microbiologie (P101.1)	100%	100%
Paramètres physico-chimiques (P102.1)	100%	100%

Prix du m3 d'eau potable (selon facture type de 120 m3) =



Volumes Prélevés Volumes Importés Volumes Exportés Volumes mis en distribution Volumes facturés

Recettes de vente d'eau : 56 199 euros

Le rendement de réseau en 2024 est de : 62 % par rapport à 2023 (75.5%)



Indice linéaire de perte en réseau (ILP) est de : 3.3 m3/km/jours

Travaux investissement engagés en 2024 : 31 000 euros HT

AR Prefecture

006-21000383-20251201-D_72_12_2025-DE
Reçu 104/12/2025

CIPIERES

Les chiffres clés 2024

- 400 habitants
- 332 compteurs abonnés
- 2 sources
- 5 réservoirs
- 3 stations de pompage

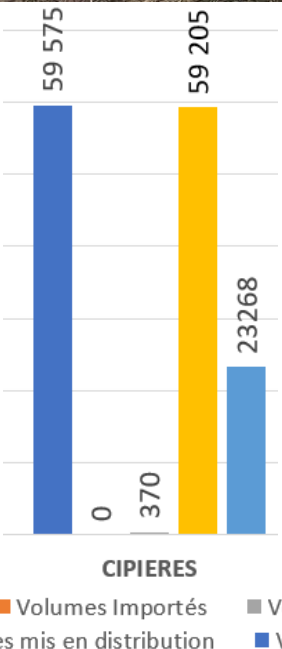
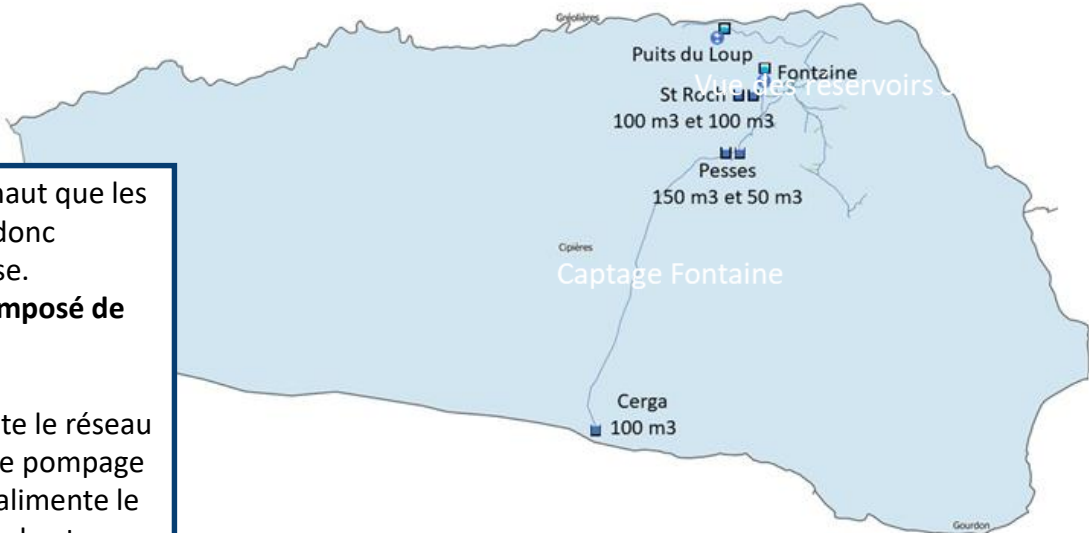
Les réservoirs sont situés plus haut que les captages et pompages et sont donc pompés par 3 stations de reprise.

Le réseau d'eau potable est composé de 13.7 km de canalisations hors branchements.

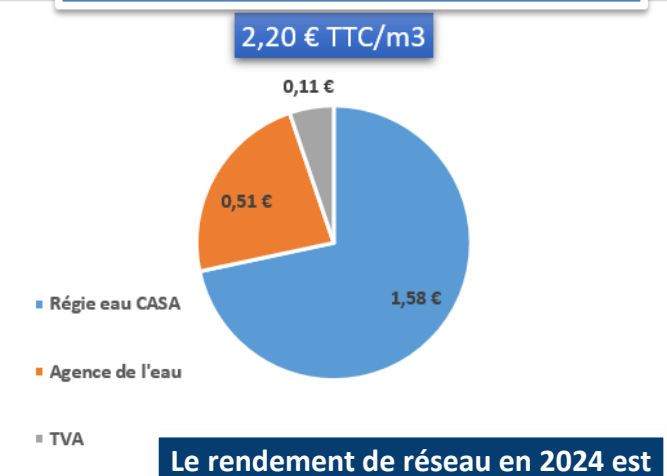
La Source de la fontaine alimente le réseau en période hors sécheresse et le pompage du loup dans la vallée du Loup alimente le réseau pendant la période estivale et en cas de sécheresse.

Tous les captages passent par la station de reprise de la Fontaine et sont refoulés dans les différents réservoirs de ST Roch et des Pesses.

Une station de reprise remonte de l'eau potable jusqu'au réservoir du CERGA afin d'alimenter les structures des Observatoires de la Côte d'Azur (O.C.A.).



Prix du m3 d'eau potable (selon facture type de 120 m3) =



Le rendement de réseau en 2024 est de : 53,1% par rapport à 2023 (64.5%)



Indice linéaire de perte en réseau (ILP) est de : 5.6 m3/km/jours

Recettes de vente d'eau : 46 395 euros






Travaux investissement engagés en 2024 : 10 240 euros HT

Analyses	Taux de conformité exercice 2023	Taux de conformité exercice 2024
Microbiologie (P101.1)	95,8%	92,9%
Paramètres physico-chimiques (P102.1)	100%	100%

Analyses	Nombre de prélèvements réalisés exercice 2023	Nombre de prélèvements non-conformes exercice 2023	Nombre de prélèvements réalisés exercice 2024	Nombre de prélèvements non-conformes exercice 2024
Microbiologie	24	1	28	2
Paramètres physico-chimiques	1	0	6	0

COURMES

Les chiffres clés 2024

-  109 habitants
-  72compteurs abonnés
-  7 sources
-  3 réservoirs
-  1 station de pompage



Captage BES

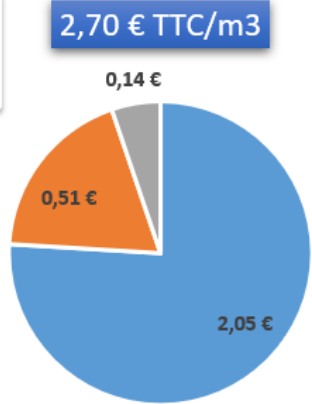
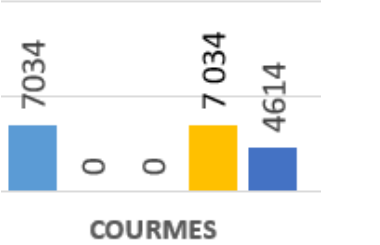


Captages source SICARD



Analyses	Taux de conformité exercice 2023	Taux de conformité exercice 2024
Microbiologie (P101.1)	81,8%	100%
Paramètres physico-chimiques (P102.1)	100%	100%

Prix du m3 d'eau potable
(selon facture type de 120 m3) =



Recettes de vente d'eau : 12 245 euros

Le rendement de réseau en 2024 est de : 72.7 %
par rapport à 2023 (87.9 %)

Indice linéaire de perte en réseau (ILP) est de : 1 m3/km/jour

Travaux d'investissement engagés en 2024 : 1 900 euros HT

GOURDON

Les chiffres clés 2024

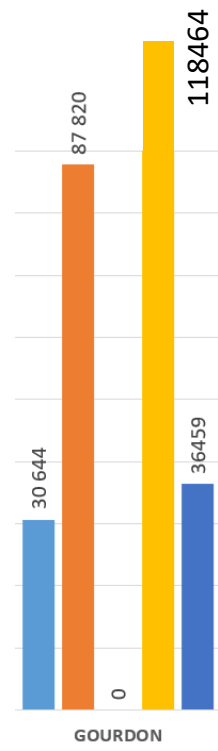
- 361 habitants
- 238 compteurs abonnés
- 2 sources
- 2 réservoirs
- 1 station de pompage

La Commune compte deux secteurs de production et d'alimentation :avec 7.9 km de réseau.

- Le Village** est alimenté par la source Font leugne , qui dessert deux réservoirs de 150 m3 et 100 m3 avec un traitement au chlore gazeux au niveau de la station de pompage qui remonte les eaux de la source aux bassins.
- Le Pont du Loup** est alimenté par Le Bar sur Loup et deux compteurs de vente en gros du SIEF au niveau de la voie de l'ancien chemin de fer et du chemin du Paradis.
- Une interconnexion directe avec le foulon existe également au chemin du paradis sur la canalisation primaire du SIEF

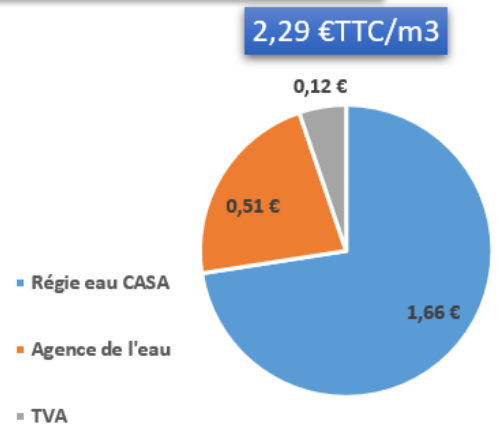


Captage font Leugne



De nombreuses fuites sur le quartier du pont du loup avec une perte de volume très importante (voir Annexe Fuites)

Prix du m3 d'eau potable (selon facture type de 120 m3)



Recettes de vente d'eau : 63 867 euros

Le rendement de réseau en 2024 est de : 39.2% par rapport à 2023 (58.3%)

Analyses	Taux de conformité exercice 2023	Taux de conformité exercice 2024
Microbiologie (P101.1)	100%	100%
Paramètres physico-chimiques (P102.1)	100%	100%

■ Volumes Prélevés ■ Volumes Importés ■ Volumes Exportés
■ Volumes mis en distribution ■ Volumes facturés








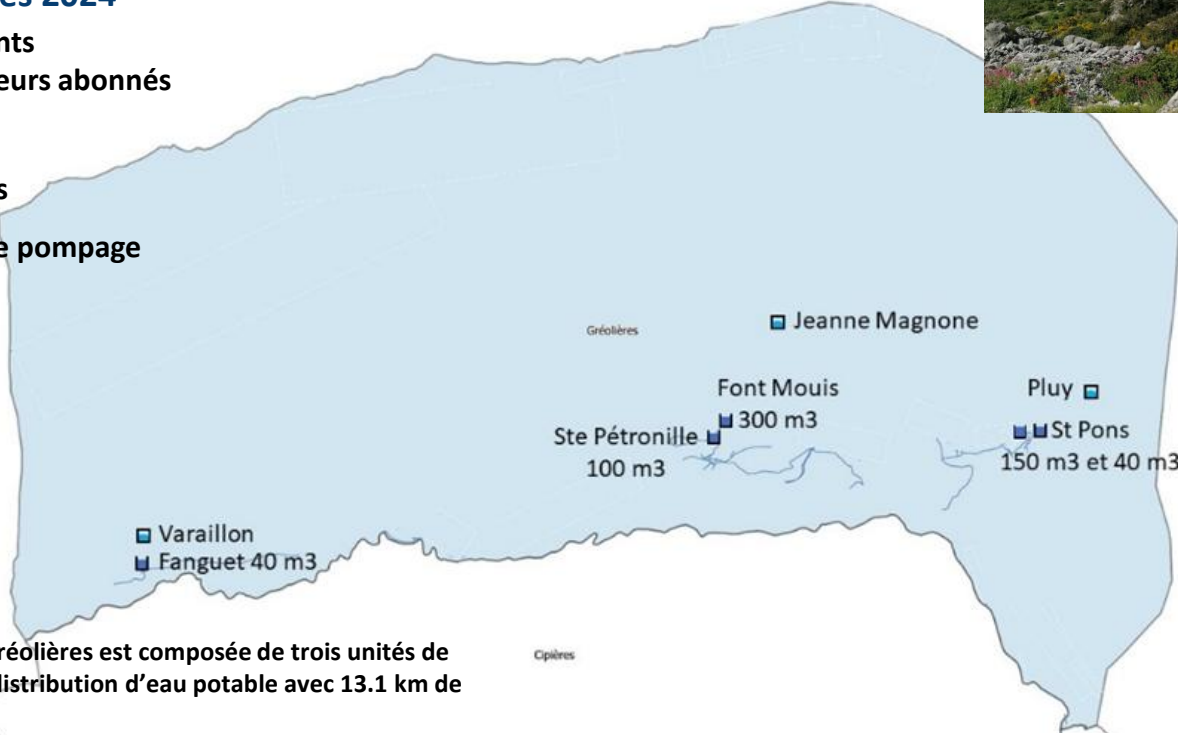
Indice linéaire de perte en réseau (ILP) est de : 25.1 m3/Km/Jour

Travaux investissement engagés en 2024 : 52 470 euros HT

GRÉOLIÈRES

Les chiffres clés 2024

-  **580 habitants**
-  **330 compteurs abonnés**
-  **3 sources**
-  **5 réservoirs**
-  **1 station de pompage**



La commune de Gréolières est composée de trois unités de production et de distribution d'eau potable avec 13.1 km de réseau :

- Le secteur de **ST PONS** est alimenté par les captages de la source du **PLUY** et par deux réservoirs de 150m3 et 40 m3, ce dernier sert lors du nettoyage de réservoir annuel. Le traitement de l'eau se fait au chlore par le biais de pompe doseuse.
- Le secteur du **FANGUET** ou quartier de Laval est alimenté par la source du **Varaillon** desservant un reservoir de 40 m3 pour une vingtaine de compteurs. Le traitement de l'eau se faire au chlore, par le biais de pompe doseuse.
- Le **village** est alimenté par la source **Jeanne MAGNONE** qui dessert deux réservoirs de 300m3 et de 100m3. Le traitement de l'eau se fait au chlore par le biais d'une pompe doseuse.

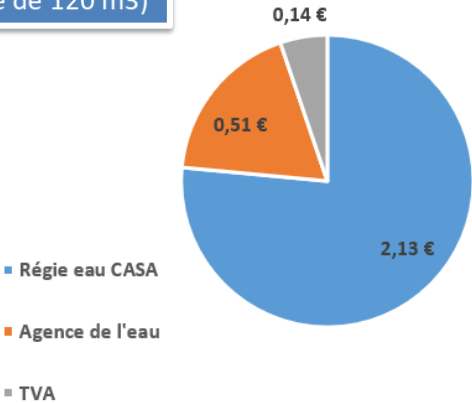


Analyses	Taux de conformité exercice 2023	Taux de conformité exercice 2024
Microbiologie (P101.1)	97,4%	88,9%
Paramètres physico-chimiques (P102.1)	100%	100%



Prix du m3 d'eau potable (selon facture type de 120 m3)

2,78 € TTC/m3



Recettes de vente d'eau : 64 374 euros

Le rendement de réseau en 2024 est de : 48,2 % par rapport à 2023 (60.4%)

Indice linéaire de perte en réseau (ILP) est de : 10,1 m3/Km/jour

Travaux investissement engagés en 2024 : 62 730 euros HT

Analyses	Nombre de prélèvements réalisés exercice 2023	Nombre de prélèvements non-conformes exercice 2023	Nombre de prélèvements réalisés exercice 2024	Nombre de prélèvements non-conformes exercice 2024
Microbiologie	39	1	36	4
Paramètres physico-chimiques	8	0	7	0

La régie de l’eau s’est positionnée sur deux actions phares du GREEN DEAL en 2023 et a obtenu des subventions pour deux actions sur la régie :

•**GREEN DEAL : Plan d'actions pour économiser et partager les ressources en eau**

♦**Sécurisation de la ressource Castel/Bon Pré** pour 90 000 euros HT et subventionnée à 52%.

♦**Télégestion et supervision sur les réservoirs et ouvrages de la régie** pour **67 000 euros HT** et subventionnés à 52%

Cette action permettra d’avoir les niveaux des réservoirs en temps réel et les volumes mis en distribution. Les informations seront rapatriées sur la supervision et consultables sur une page Web avec des alertes programmées.

Les postes de pompage seront également connectés et supervisés.

Ces installations permettront également de sécuriser les accès avec des systèmes de contacteurs sur les ouvertures des accès pour des sites isolés.

CONTINUE DE LA MISE EN ŒUVRE DU SCHEMA DIRECTEUR EAU POTABLE :

- MODELISATION HYDRAULIQUE DES RESEAUX
- LANCEMENT DU PLAN DE GESTION DE LA SECURITE SANITAIRE DES EAUX (PGSSE)

CHANGEMENT DES COMPTEURS

Continuité du programme par le remplacement des compteurs de Gourdon village en 2025,cela permettra d’économiser en 2025 les sommes de télérelève payées à Suez pour Gourdon qui représentent plus de 10 000 euros entre l’entretien de la télérelève et l’hébergement des données de télérelève des compteurs par an.

DIVERS TRAVAUX PREVUS EN 2025

CIPIERES, Sécurisation du système général de pompage et des réservoirs pour surveillance de la production

SECURISATION DES PISTES ET DES ACCES AUX OUVRAGES, travaux de terrassement sur diverses pistes et sécurisation des accès à l’eau sur les réservoirs par la mise en place d’échelle à crinolines et de plateformes extérieures

Renouvellement de branchements et de réseaux sur les communes en régie

Mise en place de stabilisateurs de pression sur les quartiers le nécessitant

Renouvellement d’équipement de réservoirs, vannes, compteurs, filtres et stabilisateurs de pression amont aval

Création canalisation définitive entre le Cerga et les réservoirs de Castel sur 1000 ml dans le cadre du GREEN DEAL.



Réservoirs Courmes

Réorganisation de la direction

006-210600383-20251201-D_72_12_2025-DE

Reçu le 04/12/2025

eau potable 2025

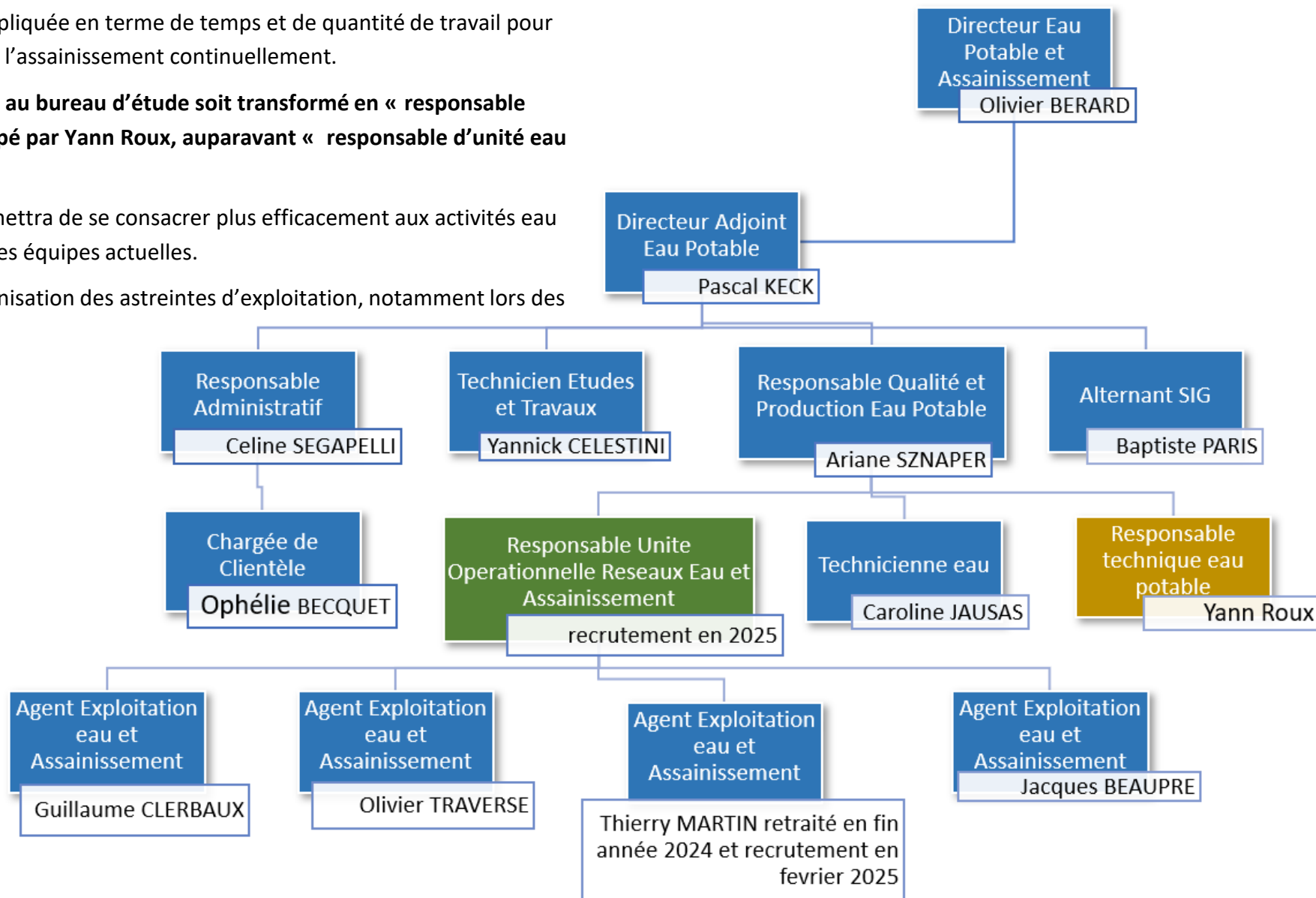
La disparité des lieux et des activités nécessaire à la gestion des ouvrages et équipements eau potable et assainissement de ces 5 communes, s'avère très compliquée en terme de temps et de quantité de travail pour nos 5 agents de terrain qui passent de l'eau potable à l'assainissement continuellement.

Ainsi il a été convenu, que le deuxième poste ouvert au bureau d'étude soit transformé en « responsable technique eau potable » et que ce dernier sera occupé par Yann Roux, auparavant « responsable d'unité eau et assainissement ».

Ce poste de responsable technique eau potable, permettra de se consacrer plus efficacement aux activités eau potable et soulagera également la charge de travail des équipes actuelles.

Cela permettra également d'avoir une meilleure organisation des astreintes d'exploitation, notamment lors des périodes de congés ou d'absence prolongée d'agent.

PROJET
CERTIFICATION DE LA
DIRECTION EAU
POTABLE POUR FIN
2015





COMMUNAUTÉ
D'AGGLOMÉRATION
SOPHIA ANTIPOLIS

SYNTHESE RPQS 2024

DELEGATIONS DE SERVICE PUBLIC

Eau potable CASA



86 336 habitants desservis sur Antibes et Biot



25 467 abonnés

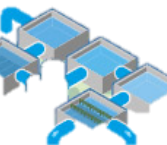


25 274 compteurs abonnés



9 réservoirs capacité totale 31 450 m3

20 479 branchements



4 installations de production pour un volume
produit de 15 878 974 m3

Volume acheté 10 562 m3

15 878 412 m3 de volume mis en distribution



10 292 727 m3 de volume consommés autorisés

19,27 m3 /jour/km de pertes linéaire sur le réseau



536 fuites réparées

Communes comprise dans l'emprise de contrat :

- ANTIBES
- BIOT
- ROQUEFORT LES PINS AU 1^{er} JANVIER 2026



465 km de réseaux



4 620 compteurs remplacés

➤ Rendement de réseau : 79,4 %



Qualité de l'eau

- 100 % Microbiologique
- 97,5 % Physico-Chimique

	2020*	2021*	2022*	2023	2024
Paramètres microbiologiques					
Taux de conformité microbiologique	100,00 %	100,00 %	100,00 %	100,00 %	100,00 %
Nombre de prélèvements conformes	189	207	196	204	216
Nombre de prélèvements non conformes	0	0	0	0	0
Nombre total de prélèvements	189	207	196	204	216
Paramètres physico-chimique					
Taux de conformité physico-chimique	100,00 %	91,04 %	89,23 %	93,09 %	97,53 %
Nombre de prélèvements conformes	189	437	373	364	355
Nombre de prélèvements non conformes	0	43	45	27	9
Nombre total de prélèvements	189	480	418	391	364

Un prélèvement est déclaré non-conforme si au moins un des paramètres le constituant est non-conforme à une limite de qualité.

➤ Energie consommée 9 452 413 kWh

AR Prefecture

006-210600383-20251201-D_72_12_2025-DE
Reçu le 04/12/2025

ANTIBES

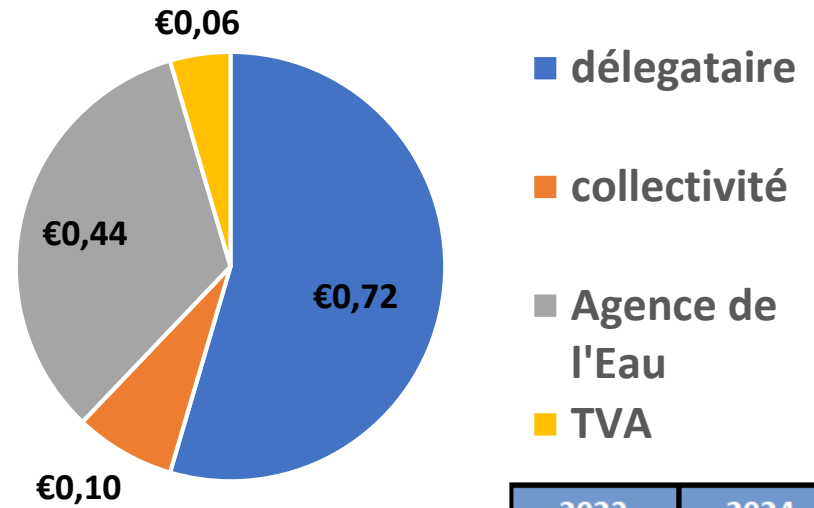
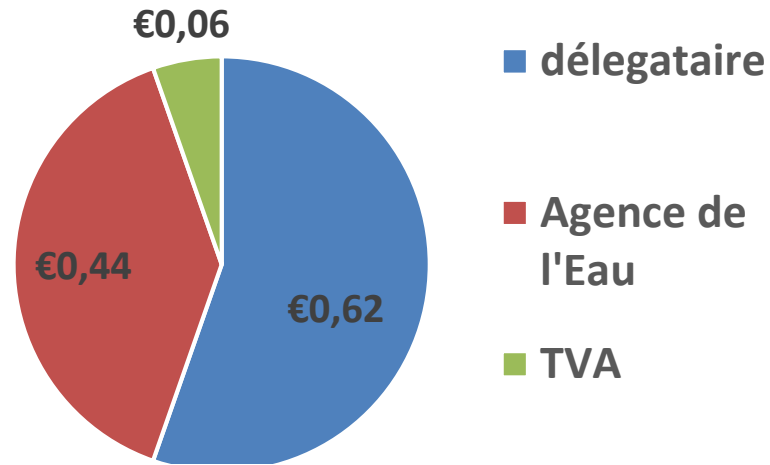
1,12 € TTC / m³

PRIX PAR M3 POUR 120 M3

BIOT

1,32 € TTC / m³

➤ Satisfaction
consommateur 82%



	2023	2024	N/N-1
ANTIBES			
Nombre d'habitants desservis total (estimation)	75 779	76 147	0,5%
Nombre d'abonnés (clients)	20 486	20 564	0,4%
Volume vendu (m3)	9 565 715	8 725 469	-8,8%

	2023	2024	N/N-1
BIOT			
Nombre d'habitants desservis total (estimation)	9 926	10 189	2,6%
Nombre d'abonnés (clients)	4 840	4 903	1,3%
Volume vendu (m3)	573 112	1 302 544	127,3%

VOLUME VENDU 12 601 818 M3

DONT VOLUME EXPORTE 2 324 841 M3

- Roquefort Les Pins 1 122 812 m³
- La Colle Sur Loup 1 083 780 m³
- Villeneuve Loubet 118 249 m³

RECETTES 2024 : 8 455 450 €

CHARGES 2024 : 8 814 656€

6 mois
en
2023

Taux moyen de renouvellement 2024 : 0,25 %

1 160 ML DE RESEAUX EAU RENOUVELLES EN 2024
SUR 5 CHANTIERS

61 BRANCHEMENTS RENOUVELLES EN 2024

DEPENSES DE RENOUVELLEMENT	MONTANT VALORISE CHANTIERS TERMINES
PROGRAMME	991 082,37 €
CANALISATION EAU	741 998,58 €
ÉLECTROMÉCANIQUE	249 083,79 €
NON PROGRAMME	300 606,97 €
BRANCHEMENTS ISOLÉS	192 156,10 €
ACCESSOIRES RESEAU	108 450,87 €
	1 291 689,34 €

ANNEE	FONDS DE RENOUVELLEMENT			Soldes Cumulés
	Engagement de renouvellement en € courant	Renouvellement réalisé	Solde Annuel	
BASE ANNUELLE	4 000 000,00			
2023	4 000 000,00	4 101 474,57	-101 474,57	-101 474,57
2024	4 000 000,00	1 291 689,34	2 708 310,66	2 606 836,09

LE BAR SUR LOUP



Contrat du 01/01/2019 au 31/12/2026

PRIX PAR M3 POUR 120 M3



2 984 habitants desservis



4 réservoirs



37,7 km de réseaux



1 583 abonnés

1 630 compteurs abonnés

1 555 branchements



438 045 m3 de volume mis en distribution

415 205 m3 de volume consommés autorisés

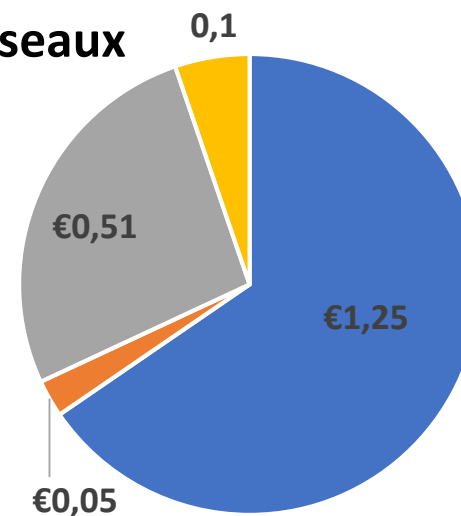
1,7 m3 /jour/km de pertes linéaire sur le réseau



18 fuites réparées

Principaux évènements 2024 :

- En 2024, 141 585 € de travaux de renouvellement ont été réalisés



1,91 € TTC / m3

■ délégataire

■ collectivité

■ Agence de l'Eau

■ TVA

RECETTES 2024 : 786 068 €

CHARGES 2024 : 825 512 €

➤ Rendement de réseau : 95,7 %



Qualité de l'eau

- 100 % Microbiologique
- 100% Physico-Chimique



4 859 habitants desservis



1 922 abonnés



1 991 compteurs abonnés

1 832 branchements



1 réservoir



49,7 km de réseaux



1 055 293 m3 de volume mis en distribution

553 871 m3 de volume consommés autorisés

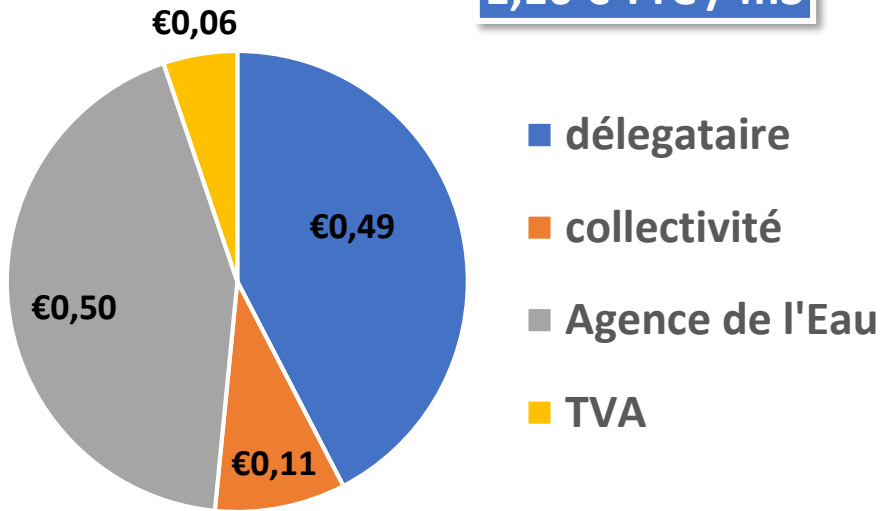
27,54 m3 /jour/km de pertes linéaire sur le réseau



18 fuites réparées

PRIX PAR M3 POUR 120 M3 sur la base du nouveau contrat de février 2022

1,16 € TTC / m3



RECETTES 2024 : 1 129 346 €

CHARGES 2024 : 1 364 076 €

➤ Rendement de réseau : 89,30 %

Principaux évènements 2024 :

- En 2024, le délégataire a réalisé 227 677 € de travaux de renouvellement réseau et branchement



8 230 habitants desservis



4 réservoirs



3 884 abonnés

3 818 compteurs abonnés



3 385 branchements



77 km de réseaux



1 373 653 m3 de volume mis en distribution

923 615m3 de volume consommés autorisés

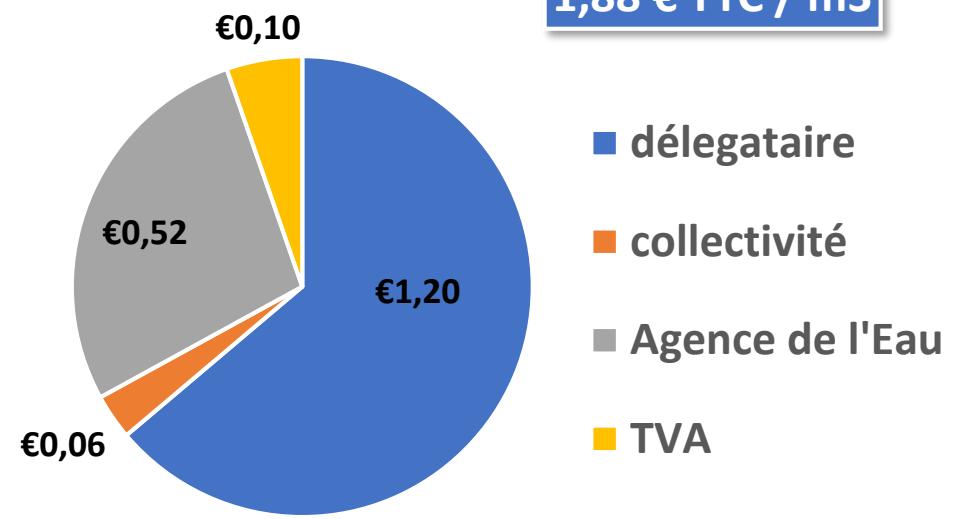
16,18 m3 /jour/km de pertes linéaire sur le réseau



87 fuites réparées

PRIX PAR M3 POUR 120 M3

1,88 € TTC / m3



Principaux évènements 2024 :

- Restriction de consommation liée à une présence de cryptospridium dans le réseau de distribution entre le 26 avril et le 16 mai 2024

RECETTES 2024 : 1 435 643 €

CHARGES 2024 : 1 843 805 €

➤ Rendement de réseau : 73,8 %



Qualité de l'eau

- 100 % Microbiologique
- 100 % Physico-Chimique



2 393 habitants desservis



1 réservoir



1 378 abonnés

1 476 compteurs abonnés

1 312 branchements



31,8 km de réseaux



594 074 m3 de volume mis en distribution

518 130 m3 de volume consommés autorisés

5,62 m3 /jour/km de pertes linéaire sur le réseau



32 fuites réparées

RECETTES 2024 : 909 084 €

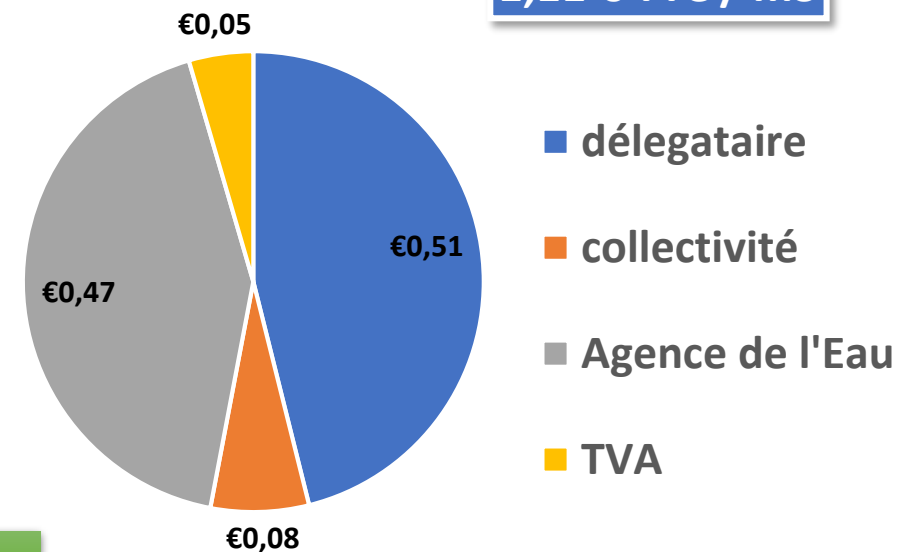
CHARGES 2024 : 850 565 €

Principaux évènements 2024 :

- En 2024, 146 186 € de travaux du programme contractuel renouvellement ont été réalisés

PRIX PAR M3 POUR 120 M3

1,11 € TTC / m3



➤ Rendement de réseau : 95,37 %



7 467 habitants desservis

3 740 abonnés

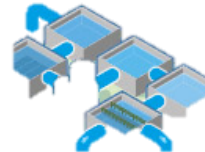
3 654 compteurs abonnés



2 952 branchements



3 réservoirs



1 installation de production



95 km de réseaux

1 366 012 m3 de volume mis en distribution

1 012 188 m3 de volume consommés autorisés

13,02 m3 /jour/km de pertes linéaire sur le réseau



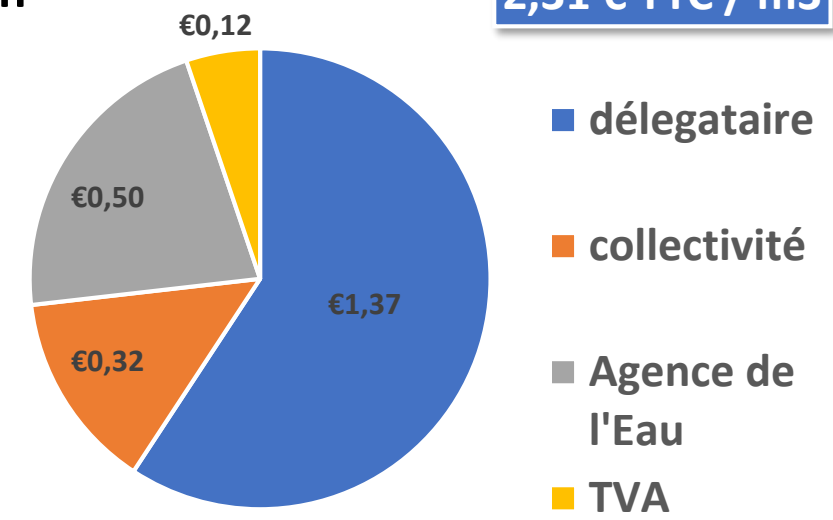
78 fuites réparées

RECETTES 2024 : 2 135 672 €

CHARGES 2024 : 2 138 781 €

PRIX PAR M3 POUR 120 M3

2,31 € TTC / m3



➤ Rendement de réseau : 69,2 %

Principaux évènements 2024 :

- En 2024, 35 708 € du programme de renouvellement ont été réalisés

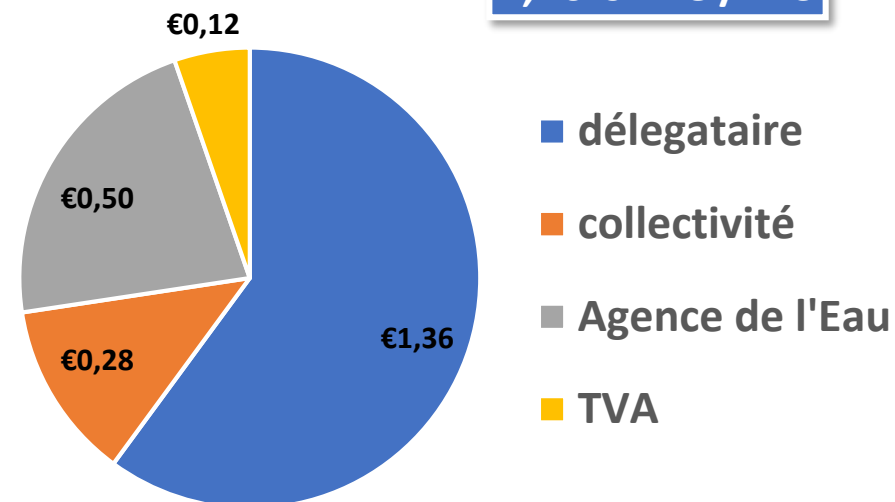


Qualité de l'eau

- 100 % Microbiologique
- 92,3 % Physico-Chimique

PRIX PAR M3 POUR 120 M3

2,26 € TTC / m3



4 699 habitants desservis

1 961 abonnés

2 144 compteurs abonnés

1 894 branchements



2 réservoirs



42,2 km de réseaux

572 562 m3 de volume mis en distribution

396 844 m3 de volume consommés autorisés

11,4 m3 /jour/km de pertes linéaire sur le réseau



52 fuites réparées

Principaux évènements 2024 :

RECETTES 2024 : 1 134 215 €

CHARGES 2024 : 899 259€

➤ Rendement de réseau : 76,7 %

Qualité de l'eau

- 100 % Microbiologique
- 100 % Physico-Chimique

En 2024, le délégataire a réalisé 541 299 € de renouvellement de réseau



14 040 habitants desservis



3 réservoirs



5 249 abonnés

5 383 compteurs abonnés



4 992 branchements



114 km de réseaux



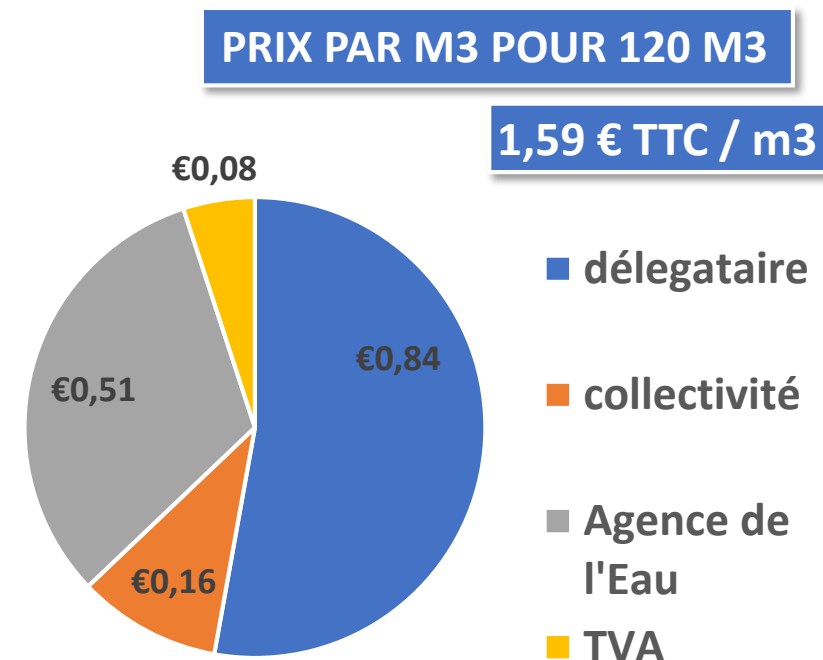
1 528 947 m3 de volume mis en distribution

1 231 596 m3 de volume consommés autorisés

7,1 m3 /jour/km de pertes linéaire sur le réseau



22 fuites réparées



RECETTES 2024 : 2 811 012 €

CHARGES 2024 : 2 685 497 €

Principaux évènements 2023 :

- **En 2024, 258 348 €** de travaux ont été réalisés au titre du fonds contractuel d'investissement et de renouvellement

➤ Rendement de réseau : 82,8 %



Qualité de l'eau

- 100 % Microbiologique
- 100% Physico-Chimique



16 779 habitants desservis



6 138 abonnés



6 714 compteurs abonnés

5 580 branchements



8 réservoirs



1 installation de production



105,2 km de réseaux



2 570 336 m3 de volume mis en distribution

2 031 064 m3 de volume consommés autorisés

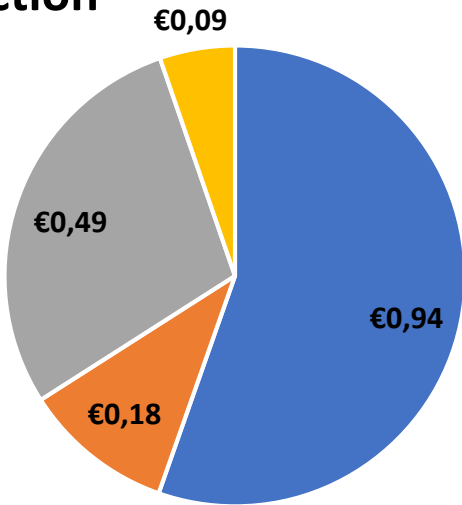
14,02 m3 /jour/km de pertes linéaire sur le réseau



66 fuites réparées

PRIX PAR M3 POUR 120 M3

1,70 € TTC / m3



- délégataire
- collectivité
- Agence de l'Eau
- TVA

RECETTES 2024 : 3 139 619 €

CHARGES 2024 : 3 201 593 €

Principaux évènements 2024 :

- **Renouvellement des ouvrages** par SUEZ Coût des opérations **127 750 €**.
- **Renouvellement** et mise en place des branchements, **montant s'élevant à 51 616 €**.

➤ Rendement de réseau : 79 %



Qualité de l'eau

- 100 % Microbiologique
- 100 % Physico-Chimique